

# 使用指南

## 出廠默認配置：

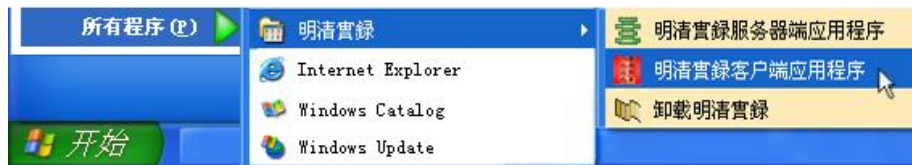
- 1 背景音色：底圖白色，音樂關閉。
- 2 字體設置：

	繁簡	字體	字形	大小	顏色
書名	繁體	楷書	粗體	小一	黑色
作者	繁體	楷書	常規	二號	黑色
標題	繁體	楷書	粗體	二號	黑色
正文	繁體	楷書	常規	二號	黑色
註文	繁體	楷書	常規	三號	黑色

- 3 版式設定：豎排，無列綫。  
用戶可根據自己喜好更改配置！

## 1、進入

- 1.1 打開『開始』功能表，在“程序”中找到“明清實錄”， 點擊“明清實錄客戶端應用程序”



- 1.2 軟件預設用戶名 user，密碼 user（管理員可在後臺對用戶名和密碼進行修改）



## 2、檢索方法

分類檢索、條目檢索、全文檢索、高級檢索。

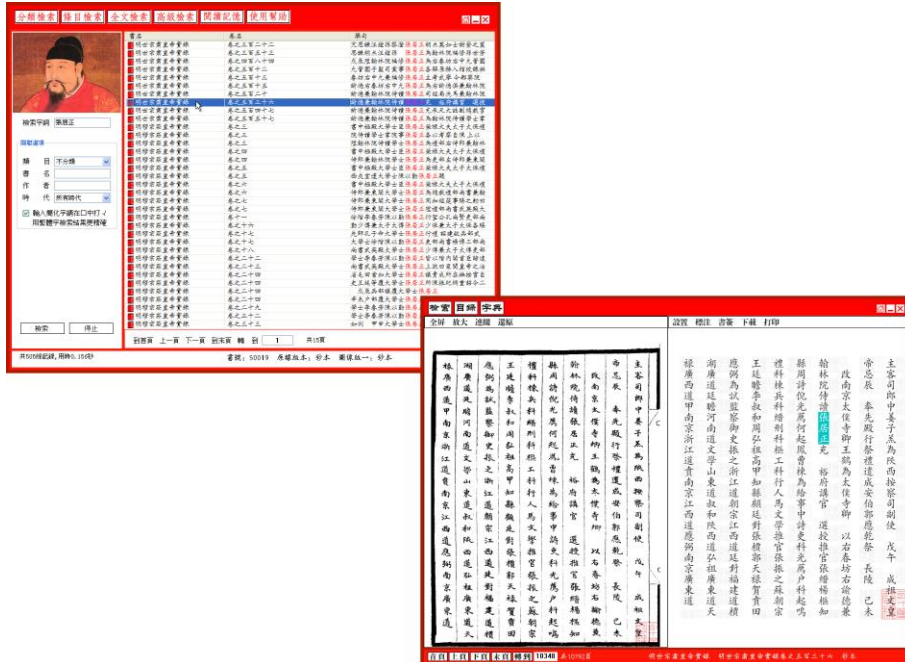
**2.1 分類檢索：**即按子庫的分類進行檢索。左側以樹形顯示子庫中的分類，單擊某類，右側顯示該類所收書名、卷數、時代、作者；單擊某書，下側顯示該書的編號，版本等；雙擊進入閱讀介面。

The screenshot displays the library's classification search interface. The top navigation bar includes options for '分類檢索' (Classification Search), '條目檢索' (Item Search), '全文檢索' (Full-text Search), '高級檢索' (Advanced Search), and '使用幫助' (Help). The main area is divided into two sections. The left section shows a tree view of categories, with '明史紀事本末' (Ming Shi Ji Shi Ben Mo) selected. The right section displays a list of books under this category, with columns for '書名' (Book Name), '卷數' (Volume Count), '時代' (Era), '作者' (Author), and '版本' (Edition). The bottom section shows a detailed view of a selected book, including its title, author, and a preview of the text.

**2.2 條目檢索：**即限定書名、時代、作者、版本、篇目等條件進行檢索。在左側輸入檢索條件，單擊“開始檢索”按鈕，右側顯示符合查找條件的書名、卷數、時代、作者；單擊某一書名，下側顯示該書的編號，版本等；雙擊進入閱讀介面。

The screenshot displays the library's item search interface. The top navigation bar includes options for '分類檢索' (Classification Search), '條目檢索' (Item Search), '全文檢索' (Full-text Search), '高級檢索' (Advanced Search), and '使用幫助' (Help). The main area is divided into two sections. The left section shows search filters, including '書名' (Book Name), '作者' (Author), '時代' (Era), '版本' (Edition), and '篇目' (Item). The right section displays a list of books that match the search criteria, with columns for '書名' (Book Name), '卷數' (Volume Count), '時代' (Era), '作者' (Author), and '版本' (Edition). The bottom section shows a detailed view of a selected book, including its title, author, and a preview of the text.

2.3 全文檢索：即輸入任意字、詞或字串進行檢索。在左側輸入要檢索的字詞，單擊“開始檢索”按鈕，右側顯示符合查找條件並含有檢索詞的書名、卷名和舉句；單擊書名，下側顯示該書的編號，版本等；雙擊進入閱讀介面，可看到覆蓋色塊的檢索字詞。



提示：檢索字詞不確定的字或詞可用“？”代替，例如：“洋洋冀州”可為“洋州?州”。

2.4 高級檢索：分為二次檢索和邏輯檢索。二次檢索，即在全文檢索的基礎上輸入二次檢索詞繼續檢索；邏輯檢索，即在全文檢索的基礎上利用檢索詞的邏輯關係（與，或，非）繼續檢索。通過二次檢索和邏輯檢索，可以縮小查找範圍，排除冗餘信息，實現精確檢索。

### 2.4.1 二次檢索

在第一次檢索結果的範圍內，通過追加一定的字、詞、字串，再次或多次進行更加精確的檢索，縮小查找範圍，排除冗餘信息。





## 2.4.2 邏輯檢索

在“檢索字詞”框內輸入要查詢的字、詞、字串；在“關聯選項”欄內選擇“與”、“或”、“非”中任一種邏輯關係并在相應框內輸入組合的詞語，進行檢索。



## 3、功能描述

### 3.1 頁面顯示：

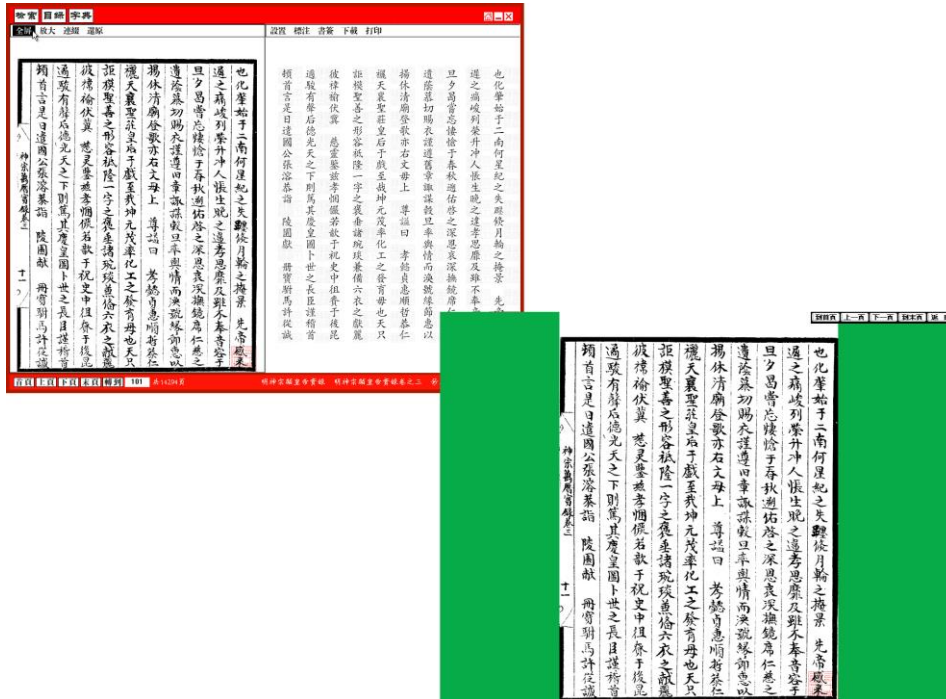
頁面左側為圖像，右側為全文，二者版式一致；點擊翻頁按鈕時，圖像全文同步翻動；翻頁按鈕旁顯示書名及當前卷名、總頁數、版本信息。



### 3.2 主要功能:

#### 3.2.1 圖像閱讀功能

##### (1) 全屏: 圖像全屏顯示。



##### (2) 放大: 圖像放大閱讀。

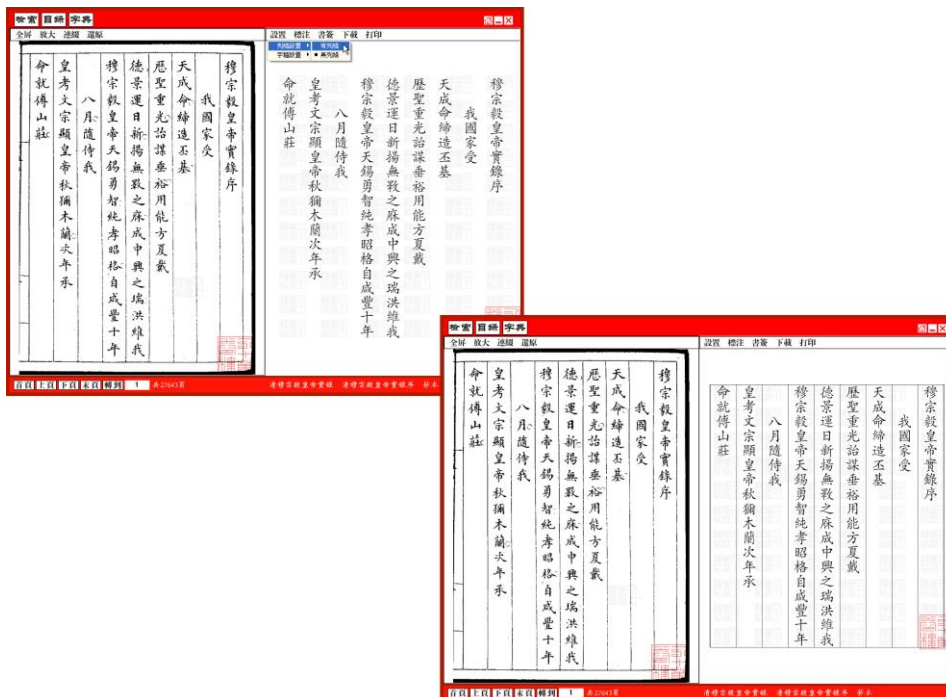


##### (3) 連綴: 圖像前後 5 頁順序連接。



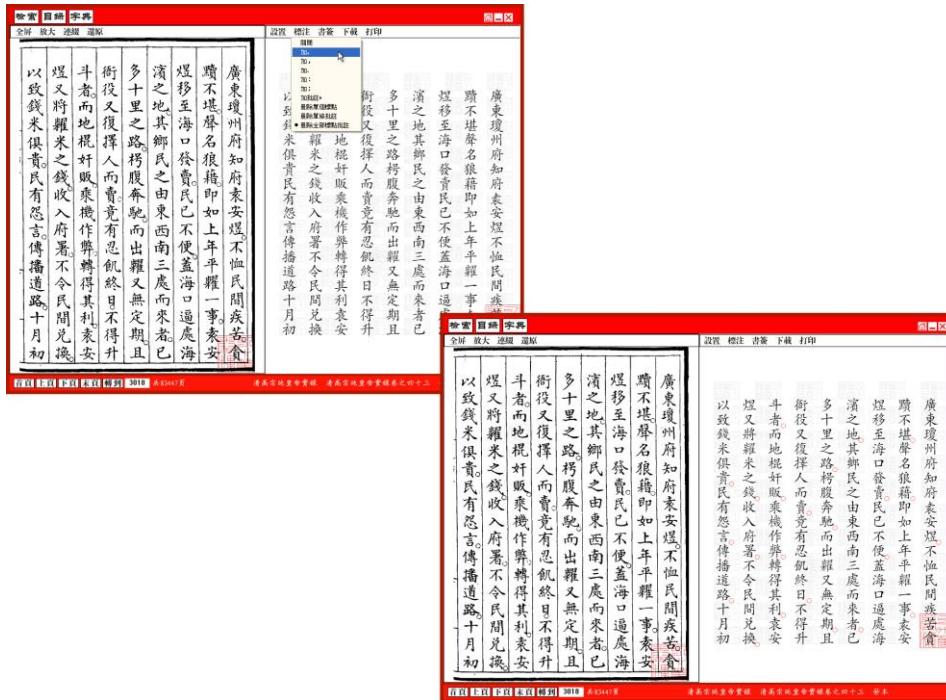
### 3.2.2 全文編輯功能

(1) **設置：**可以設定列綫和字體。點擊“設置”，在下拉清單選擇“有列綫”，全文內會出現列綫；選擇“無列綫”，則列綫消失。選擇“簡體”，全文將以簡體字顯示；選擇“繁體”，全文將恢復繁體字顯示。

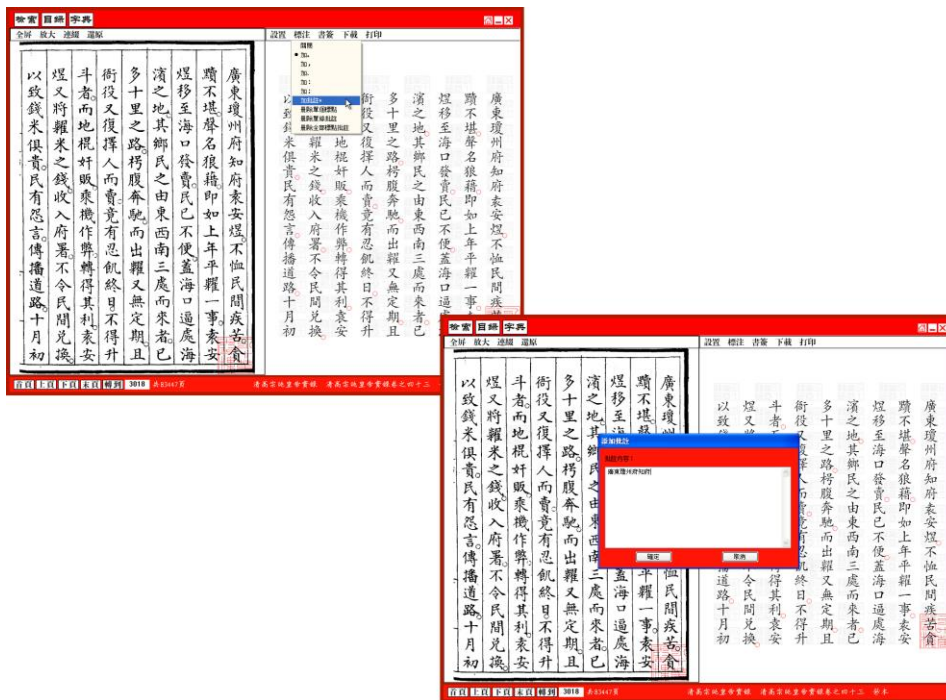


(2) **標注：**點擊“標注”，選擇添加某一標點，鼠標變為對應形狀，點擊需加標點處，即可將標點添加在文字的右下側。



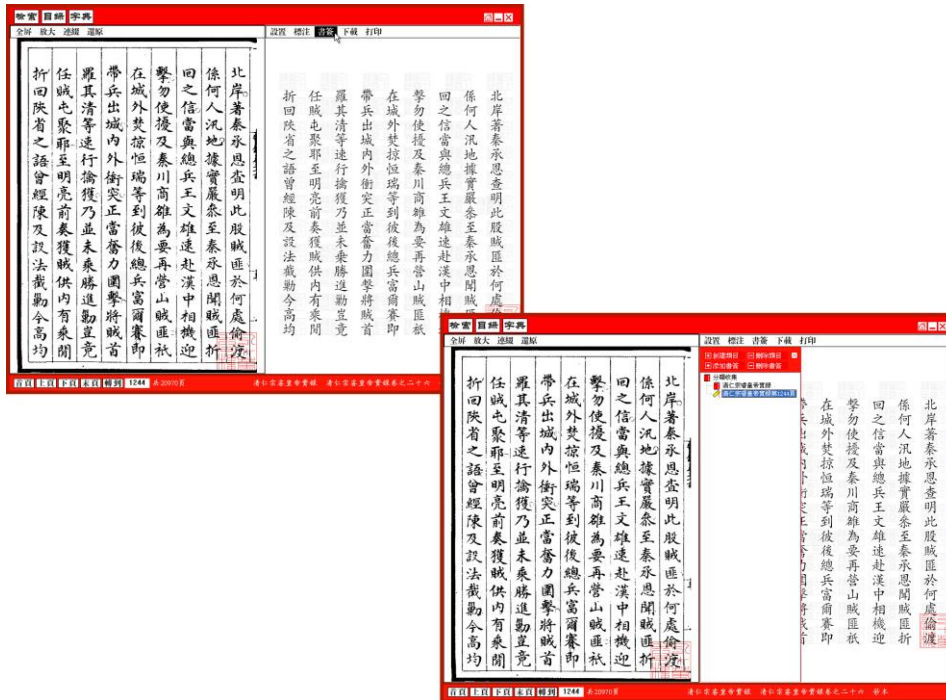


添加批註，點擊需加批註處，彈出編輯框。在框中輸入批註后，點擊“確認”，此時原文上將會出現批註標識\*，雙擊批註標識即可查看。



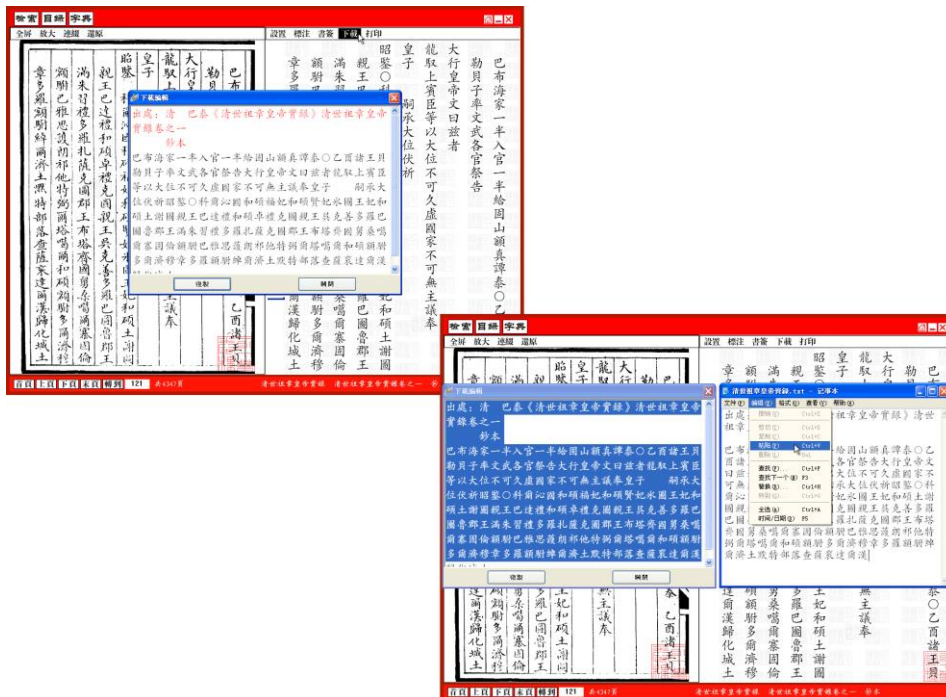
提示:選中“刪除單個標點”或“刪除單個標注”，點擊要刪除的標點批註，該處的標點批註即去除。選中“刪除全部標點批註”，則刪除此頁所有的標點批註。

(3) 書籤: 點擊“書籤”，可見樹型結構。選擇樹中一節點，再點擊“創建類目”，會在樹節點下添加一個新的節點。若點擊“添加書籤”，會把當前頁面作為一個書籤添加在節點下面。



提示: 點擊“刪除書籤”, 會刪除該節點下的所有書籤, 節點不變。點擊“刪除類目”, 會把選中的節點刪除。

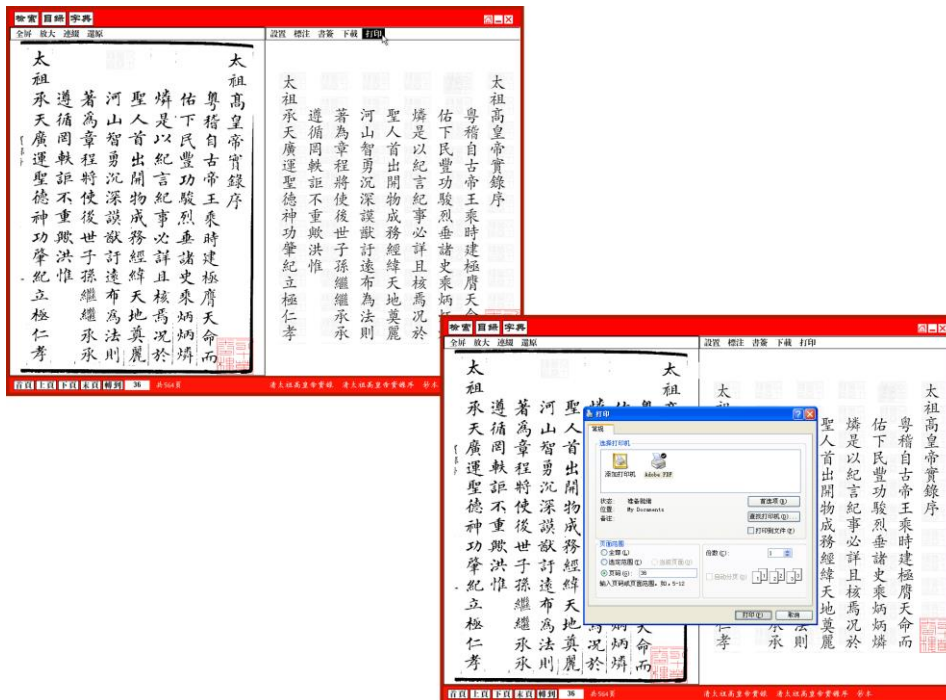
(4) 下載: 點擊“下載”, 彈出對話方框, 方框內顯示當前頁原文, 可在此方框內對原文進行添加、刪削、修改及排版等編輯工作。拖動鼠標覆蓋要拷貝的原文, 然後點擊“複製”; 再打開 Word 文檔或寫字板、記事本, 用鼠標點擊要拷貝的位置, 從“編輯”下拉菜單選擇“粘貼”, 此時選中的原文被拷貝到 Word 文檔或寫字板、記事本中。



提示: 用戶的下載字數限制為每次 200 字。

(5) 打印: 連接打印機, 點擊“打印”即可。



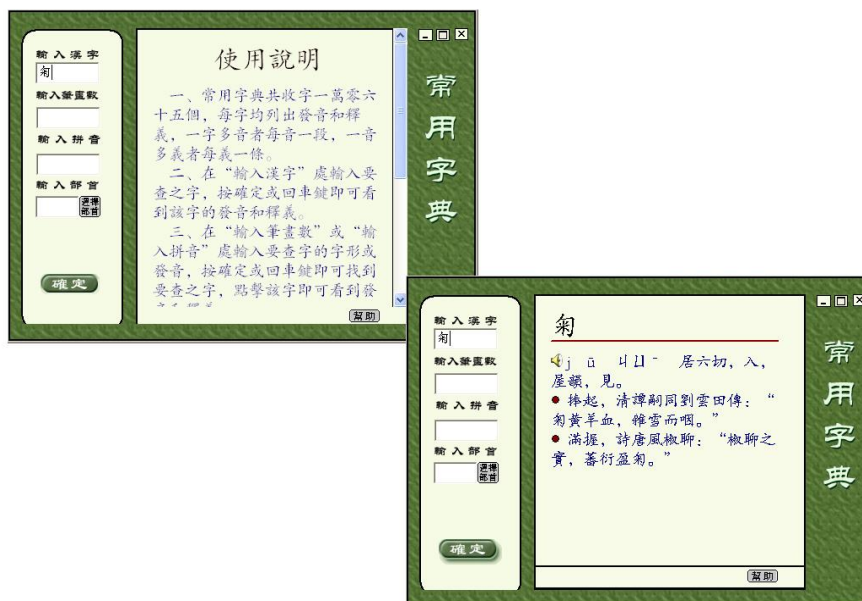


提示: 用戶的打印頁數限制為每次 1 頁。

#### 4、工具簡介

點擊“常用字典”，選擇“輸入漢字”，然後點擊確定，即可快速查到輸入字的發音和釋義。如選擇“輸入筆畫”或“輸入拼音”或“輸入部首”，點擊“確定”後會彈出字表，在字表中找到并點擊要查之字即可看到該字的發音和釋義。

計算機音頻設備正常的用戶，點擊字音前的小喇叭圖標，可聽到該字的讀音。



提示: 常用字典共收字 15,000 個。